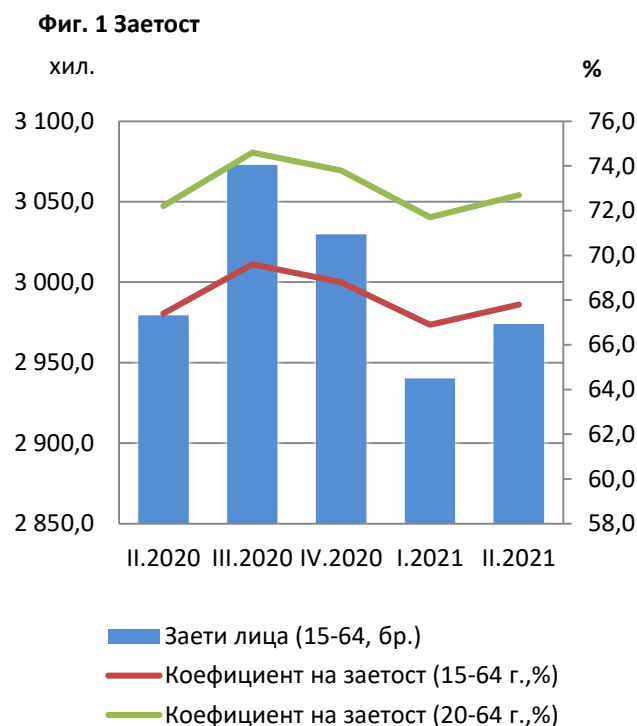


КРАТЪК АНАЛИЗ ЗА ПАЗАРА НА ТРУДА КЪМ СЕПТЕМВРИ 2021 г.

По данни на Агенцията по заетостта регистрираните в бюрата по труда безработни през месец септември 2021 г. отчитат сериозно намаление на годишна и месечна база. Съществено влияние на динамиката на регистрираната безработица оказват въведените извънредно положение и извънредна епидемична обстановка и предприетите от правителството мерки за ограничаване на разпространението на коронавируса в страната. От началото на 2021 г. Наблюдението на работната сила, провеждано от Националния статистически институт, се осъществява в съответствие с изискванията на Регламент (ЕС) 2019/1700, което налага промени в методологията на наблюдението, като резултатите от Наблюдението на работната сила за второто тримесечие на 2021 г. не са напълно съпоставими с тези за предишни периоди.



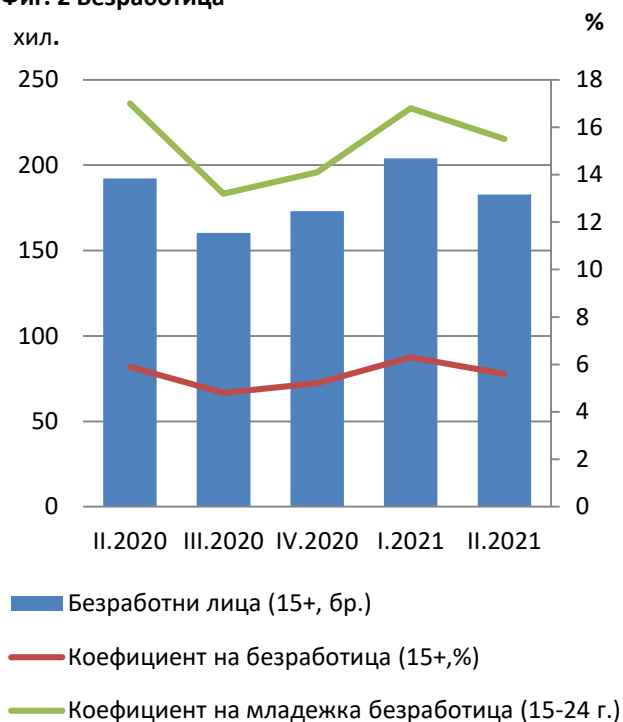
Заетост

През второто тримесечие на 2021 г. **заетите** на възраст 15 и повече навършени години, **по данни на Националния статистически институт (НСИ)**, са 3 062.2 хил. През второто тримесечие на 2020 г. техният брой е 3 079.6 хил.

Коефициентът на заетост за населението на възраст 15-64 г. е 67.8%, при 67.4% през същия период на предходната година.

Коефициентът на заетост за възрастовата група 20-64 г. е 72.7%, а стойността на показателя през второто тримесечие на 2020 г. е 72.2%. Сред икономическите дейности с най-голям брой заети на възраст 15 и повече навършени години през второто тримесечие на 2021 г. са „Преработваща промишленост“ (575.6 хил.), „Търговия; ремонт на автомобили и мотоциклети“ (509.2 хил.) и „Строителство“ (259.6 хил.), „Държавно управление“ (234.2 хил.), „Транспорт, складиране и пощи“ (204.2 хил.), „Селско, горско и рибно стопанство“ (190.4 хил.), „Хуманно здравеопазване и социална работа“ (171.5 хил.) и „Образование“ (170.4 хил.).

Фиг. 2 Безработица



Безработица

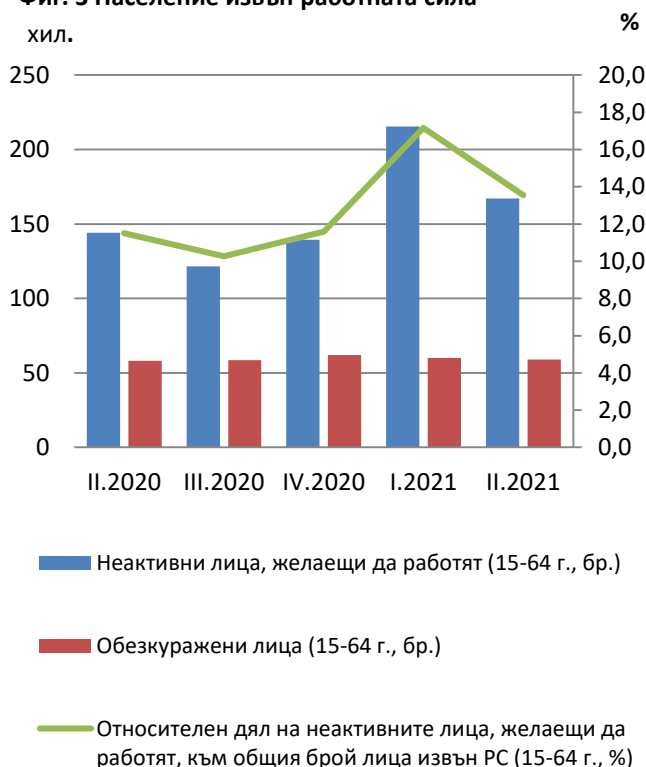
През второто тримесечие на 2021 г. броят на безработните е 182.9 хил. при стойност от 192.2 хил. за същото тримесечие на предходната година.

Коефициентът на безработица през разглеждания период достига 5.6%, а стойността през второто тримесечие на 2020 г. е 5.9%.

Броят на безработните младежи 15-24 г. е 18.3 хил. през второто тримесечие на 2021 г., а броят на безработните младежи във възрастовата група 15-29 г. е 40.6 хил. Коефициентът на младежка безработица (15-24 г.) се установява на 15.5% през второто тримесечие на 2021 г., а коефициентът на безработица за възрастовата група 15-29 г. е 10.6%.

През разглеждания период коефициентът на продължителна безработица достига до 2.8%, а броят на продължително безработните лица е 91.8 хил. или 50.2% от всички безработни.

Фиг. 3 Население извън работната сила



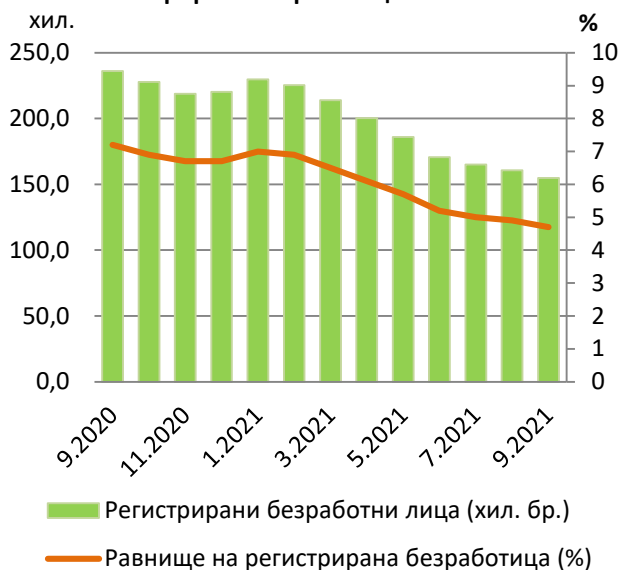
Лица извън работната сила

Неактивните лица, желаещи да работят, на възраст 15-64 г., са 167.1 хил., при стойност 144.1 през второто тримесечие на 2020 г.

През разглеждания период **обезкуражените лица** на възраст 15-64 г. са 59 хил. като през същия период на предходната година техният брой е 58.2 хил.

Относителният дял на неактивните лица на възраст 15-64 г., желаещи да работят, към общият брой лица извън работната сила (15-64 г.) е 13.6% през второто тримесечие на 2021 г. при стойност от 11.5% през същия период на 2020 г.

Фиг. 4 Регистрирана безработица

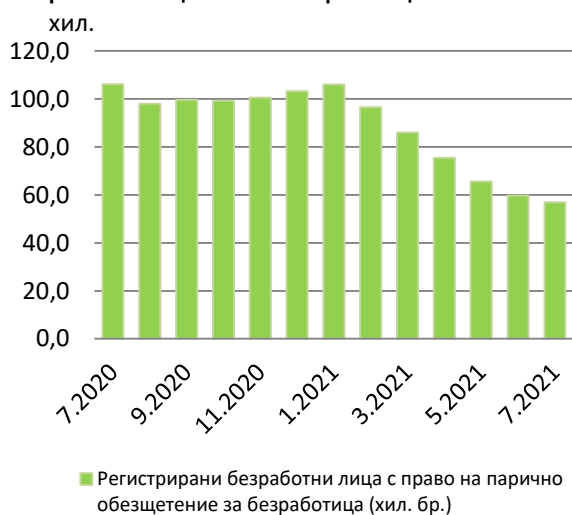


Регистрирана безработица

По данни на **Агенция по заетостта (АЗ)** през септември 2021 г. регистрираните в бюрата по труда безработни лица намаляват значително на годишна база като в края на месеца броят им е 154 936. В сравнение с месец септември 2020 г. те намаляват с 81 122 лица, а спрямо предходния месец техният брой намалява с 5 771 лица.

Равнището на регистрирана безработица намалява с 2.5 п.п. спрямо септември 2020 г. и достига до 4.7% през септември 2021 г., а в сравнение с август 2021 г. стойността на показателя намалява с 0.2 п.п.

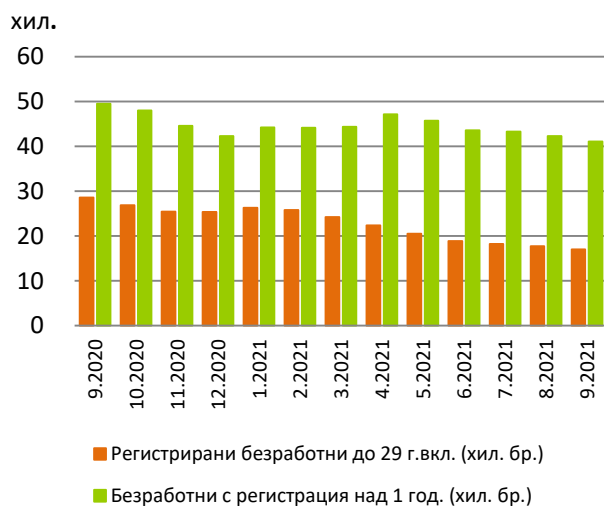
Фиг. 5 Регистрирани безработни лица с право на парично обезщетение за безработица



В 10 области равнището на регистрирана безработица е по-ниско от общото за страната, като най-ниско е в областите: София-град (1.6%), Варна (2.9%), Габрово (3.1%), Бургас (3.3%), Добрич (3.4%) и Стара Загора (3.9%), а най-високо в областите: Видин (11.1%), Монтана (10%), Враца (9.7%), Силистра (8.4%), Благоевград (8%) и Шумен (8%).

По данни на **Националния осигурителен институт (НОИ)** през м. юли 2021 г. броят на регистрираните **безработни лица с право на парично обезщетение за безработица** е 56 900 лица или 34.5% от всички регистрирани безработни. В сравнение със същия период на 2020 г. се наблюдава намаление от над 49 хил. лица.

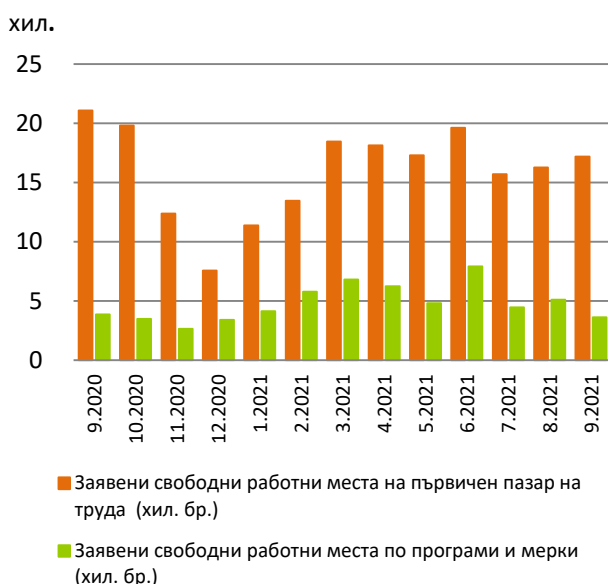
Фиг. 6 Неравнопоставени групи на пазара на труда



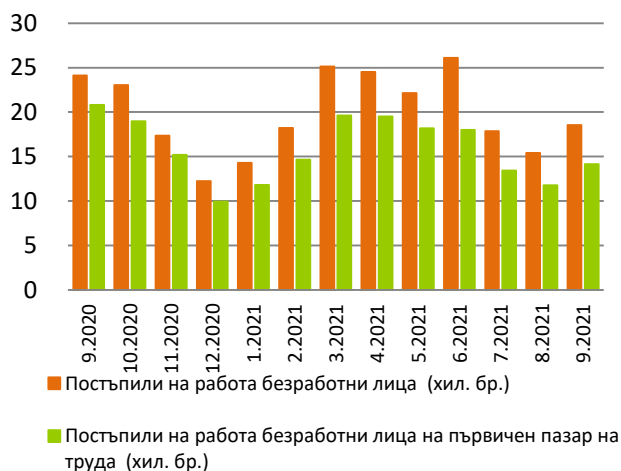
Неравнопоставени групи на пазара на труда

През септември 2021 г. безработните от всички наблюдавани групи в неравнопоставено положение на пазара на труда намаляват на годишна база: младежи до 24 г. (с 37.7% до 7 115 лица); младежи до 29 г. (с 40.5% до 16 990 лица); лица без квалификация (с 41.3% до 85 944); лица с основно и по-ниско образование (с 45.8% до 68 114), лица над 50 г. (с 30.4% до 65 129), продължително безработни лица (с 16.9% до 41 095) и безработни лица с увреждания (с 8.8% до 11 290).

Фиг. 7 Заявени свободни работни места в АЗ



Фиг. 8 Постъпили на работа безработни лица



Работни места и постъпили на работа лица

Заявените работни места на първичния пазар на труда през септември са 17 196. Най-голям дял свободни работни места са заявени в преработващата промишленост (29.3%), следват образование (18.4%), търговията, ремонтът на автомобили и мотоциклети (11.3%), държавното управление (10.2%), административните и спомагателните дейности (8.0%) и хотелиерство и ресторантьорство (6.2%).

По данни на АЗ през септември 2021 г. на работа са постъпили общо 18 531 безработни, повечето от които (14 149 лица) са започнали работа на първичния пазар на труда. От началото на годината броят на постъпилите на работа лица е 182 229, по-голямата част от които (141 116 лица) са започнали работа на първичния пазар на труда. През месеца работа на субсидирани работни места са започнали 4 382 безработни лица от рисковите групи – 1 695 по програми и мерки за заетост и 2 687 – по схеми на Оперативна програма „Развитие на човешките ресурси“ (ОП РЧР).

Според данните на АЗ през септември най-много започнали работа се отчитат в сектора на преработващата промишленост – 19,3%, следвани от търговията с 14,4%, образование 12,6%, хотелиерството и ресторантьорството с 6,8%, държавното управление – 5,9%, строителството – 4,6%, селско, горско и рибно стопанство – с 3.7 и др.

ОСНОВНИ ПОКАЗАТЕЛИ ЗА ПАЗАРА НА ТРУДА

		2010	2011	2012	2013	2014	2015	2016	2017	2018	2019	2020	II тр. 2020	II тр. 2021*
Заети по данни на НСИ (Наблюдение на работната сила)														
Население 15 - 64 г.	бр.хил.	5 079,1	5 009,9	4 923,6	4 859,2	4 795,6	4 726,6	4 658,8	4 595,2	4 531,1	4 474,1	4 417,1	4 421,9	4 387,2
Коефициент на икономическа активност 15 - 64 г.	%	66,7	65,9	67,1	68,4	69,0	69,3	68,7	71,3	71,5	73,2	72,2	71,7	71,9
Заети лица на 15 и повече навършени години														
Заети лица на 15-64 г.	бр. хил.	3 075,3	2 965,2	2 934,0	2 934,9	2 981,4	3 031,9	3 016,8	3 150,3	3 152,7	3 233,1	3 121,7	3 079,6	3 062,2
Заети младежи на 15-24 г.	бр. хил.	219,1	190,2	178,3	164,5	152,7	143,2	133,4	148,6	130,3	134,6	115,0	108,8	100,1
Заети младежи на 15-29 г.	бр. хил.	549,3	502,2	488,6	463,4	464,9	465,9	440,3	464,5	434,0	432,5	381,2	374,9	342,4
Коефициент на заетост (15-64 г.)	%	59,8	58,4	58,8	59,5	61,0	62,9	63,4	66,9	67,7	70,1	68,5	67,4	67,8
Коефициент на заетост (20-64 г.)	%	64,7	62,9	63,0	63,5	65,1	67,1	67,7	71,3	72,4	75,0	73,4	72,2	72,7
Коефициент на младежка заетост (15-24 г.)	%	24,3	22,1	21,9	21,2	20,7	20,3	19,8	22,9	20,7	21,8	18,8	17,8	16,2
Коефициент на младежка заетост (15-29 г.)	%	39,4	37,2	37,5	36,7	38,0	39,2	38,3	42,0	40,8	42,1	38,5	37,8	35,1
Безработни по данни на НСИ (НРС)														
Безработни лица - общо	бр. хил.	352,3	376,2	410,3	436,3	384,5	305,1	247,2	206,9	173,3	142,8	168,6	192,2	182,9
Безработни младежи (15-24 г.)	бр. хил.	61,5	63,5	69,7	65,1	47,6	39,6	27,7	22,1	18,9	13,1	19,1	22,3	18,3
Безработни младежи (15-29 г.)	бр. хил.	109,5	118,5	128,5	128,9	100,1	78,4	61,4	51	39,1	31,9	36,7	40,1	40,6
Брой продължително безработни (над 1 г.)	бр. хил.	162,7	210,0	226,6	250,3	232,5	187,0	146,1	113,8	101,6	81,0	75,9	72,2	91,8
Коефициент на безработица	%	10,3	11,3	12,3	12,9	11,4	9,1	7,6	6,2	5,2	4,2	5,1	5,9	5,6
Коефициент на младежка безработица (15-24 г.)	%	21,9	25,0	28,1	28,4	23,8	21,6	17,2	12,9	12,7	8,9	14,2	17,0	15,5
Коефициент на младежка безработица (15-29 г.)	%	16,6	19,1	20,8	21,8	17,7	14,4	12,2	9,9	8,3	6,9	8,8	9,7	10,6
Коефициент на продължителна безработица (над 1 г.)	%	4,7	6,3	6,8	7,4	6,9	5,6	4,5	3,4	3,1	2,4	2,3	2,2	2,8
Лица извън работната сила по данни на НСИ (НРС)														
Неактивни лица на възраст 15-64 г.	бр. хил.	1 691,8	1 707,6	1 619,7	1 536,5	1 486,9	1 450,6	1 459,2	1 317,7	1 291,4	1 197,7	1 226,7	1 253,0	1 232,9
Неактивни лица на възраст 15-64 г., желаещи да работят	бр. хил.	316,6	324,0	309,7	299,7	274,1	251,7	235,5	184,5	160,9	122,3	138,0	144,1	167,1
Обезкуражени лица на възраст 15-64 г.	бр. хил.	220,7	233,5	225,6	206,5	188,7	170,0	163,4	112,2	81,4	61,7	61,7	58,2	59,0
		2010	2011	2012	2013	2014	2015	2016	2017	2018	2019	2020	9,2020	9,2021
Безработни по данни на Агенция по заетостта														
Безработни регистрирани в бюрата по труда	бр.	350 944	332 601	364 537	371 380	366 470	330 816	284 707	236 752	202 994	185 266	241 413	236 058	154 936
Равнище на регистрирана безработица	%	9,5	10,1	11,1	11,3	11,2	10,1	8,7	7,2	6,2	5,6	7,4	7,2	4,7
Регистрирани безработни младежи до 24 г.	бр.	30 168	29 797	35 839	35 286	28 745	21 578	14 736	12 920	10 023	9 231	12 504	11 429	7 115
Регистрирани безработни младежи до 29 г.	бр.	63 500	63 690	74 779	74 720	64 122	51 680	37 998	33 600	26 785	23 998	30 824	28 543	16 990
Безработни лица с регистрация в бюрата по труда над 1 г.	бр.	110 848	118 135	118 832	122 738	138 473	146 010	118 278	87 706	65 074	47 871	47 263	49 452	41 095
		2010	2011	2012	2013	2014	2015	2016	2017	2018	2019	2020	7,2020	7,2021
Безработни по данни на НОИ														
Регистрирани безработни лица с право на парично обезщетение за безработица	бр.	136 755	106 580	117 688	116 525	100 806	90 192	87 837	79 207	72 743	62 921	104 029	106 133	56 900
		2010	2011	2012	2013	2014	2015	2016	2017	2018	2019	2020	8,2020	8,2021
Безработица по данни на Евростат **														
Равнище на безработица средно за ЕС-28 (ЕС-27 от 2020 г.)	%	9,6	9,7	10,5	10,9	10,2	9,4	8,6	7,6	6,8	6,3	7,1	7,7	6,8
Равнище на безработица за България	%	10,2	11,3	12,3	13,0	11,4	9,2	7,6	6,2	5,2	4,2	5,1	5,1	5,6
Равнище на младежка безработица (15-24г.) средно за ЕС-28 (ЕС-27 от 2020г.)	%	21,4	21,8	23,3	23,8	22,2	20,4	18,7	16,8	15,2	14,4	16,8	18,9	16,2
Равнище на младежка безработица (15-24г.) за България	%	21,9	25,0	28,1	28,4	23,8	21,6	17,2	12,9	12,7	8,9	14,2	14,4	16,7

* От началото на 2021 г. наблюдението на работната сила се провежда в съответствие с изискванията на Регламент (ЕС) 2019/1700, което налага промени в методологията на наблюдението, поради което резултатите от НРС за първото тримесечие на 2021г. не са напълно съпоставими с тези за предишни периоди.

** Данните са сезонно изгладени.