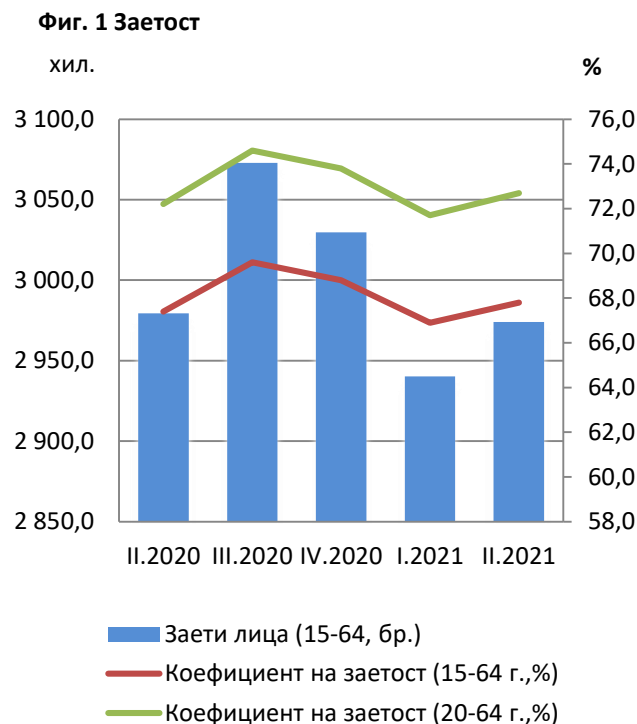


КРАТЪК АНАЛИЗ ЗА ПАЗАРА НА ТРУДА КЪМ ЮЛИ 2021 г.

По данни на Агенцията по заетостта регистрираните в бюрата по труда безработни през месец юли 2021 г. отчитат сериозно намаление на годишна и месечна база. Съществено влияние на динамиката на регистрираната безработица оказват въведените извънредно положение и извънредна епидемична обстановка и предприетите от правителството мерки за ограничаване на разпространението на коронавируса в страната. От началото на 2021 г. Наблюдението на работната сила, провеждано от Националния статистически институт, се осъществява в съответствие с изискванията на Регламент (ЕС) 2019/1700, което налага промени в методологията на наблюдението, като резултатите от Наблюдението на работната сила за второто тримесечие на 2021 г. не са напълно съпоставими с тези за предишни периоди.



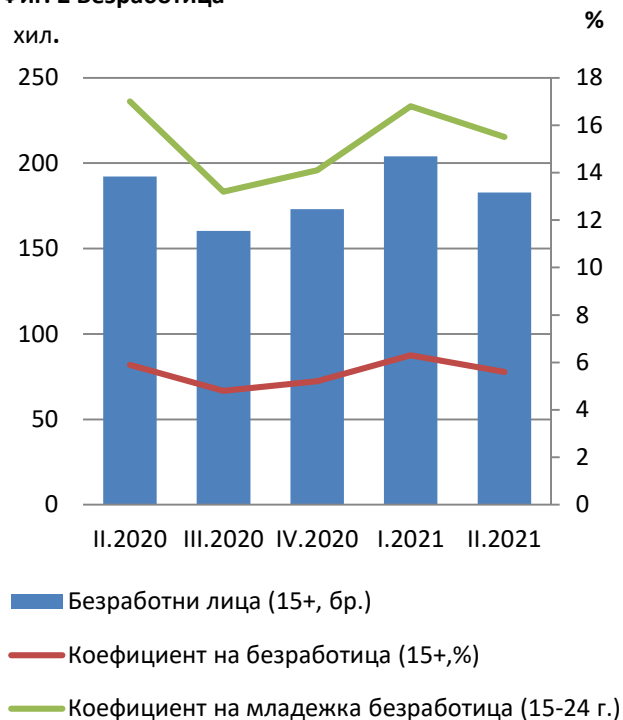
Заетост

През второто тримесечие на 2021 г. **заетите** на възраст 15 и повече навършени години, **по данни на Националния статистически институт (НСИ)**, са 3 062.2 хил. През второто тримесечие на 2020 г. техният брой е 3 079.6 хил.

Коефициентът на заетост за населението на възраст 15-64 г. е 67.8%, при 67.4% през същия период на предходната година.

Коефициентът на заетост за възрастовата група 20-64 г. е 72.7%, а стойността на показателя през второто тримесечие на 2020 г. е 72.2%. Сред икономическите дейности с най-голям брой заети на възраст 15 и повече навършени години през второто тримесечие на 2021 г. са „Преработваща промишленост“ (575.6 хил.), „Търговия; ремонт на автомобили и мотоциклети“ (509.2 хил.) и „Строителство“ (259.6 хил.), „Държавно управление“ (234.2 хил.), „Транспорт, складиране и пощи“ (204.2 хил.), „Селско, горско и рибно стопанство“ (190.4 хил.), „Хуманно здравеопазване и социална работа“ (171.5 хил.) и „Образование“ (170.4 хил.).

Фиг. 2 Безработица



Безработица

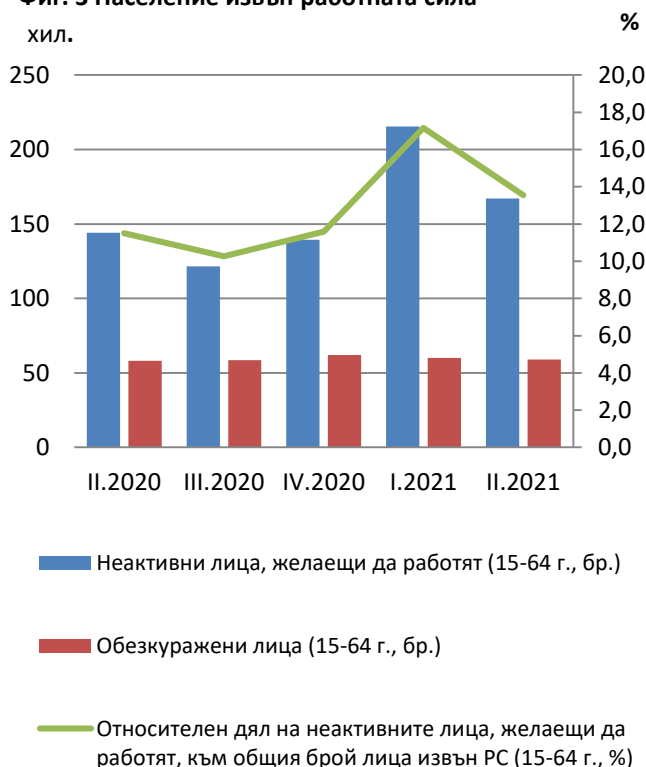
През второто тримесечие на 2021 г. броят на безработните е 182.9 хил. при стойност от 192.2 хил. за същото тримесечие на предходната година.

Коефициентът на безработица през разглеждания период достига 5.6%, а стойността през второто тримесечие на 2020 г. е 5.9%.

Броят на безработните младежи 15-24 г. е 18.3 хил. през второто тримесечие на 2021 г., а броят на безработните младежи във възрастовата група 15-29 г. е 40.6 хил. Коефициентът на младежка безработица (15-24 г.) се установява на 15.5% през второто тримесечие на 2021 г., а коефициентът на безработица за възрастовата група 15-29 г. е 10.6%.

През разглеждания период коефициентът на продължителна безработица достига до 2.8%, а броят на продължително безработните лица е 91.8 хил. или 50.2% от всички безработни.

Фиг. 3 Население извън работната сила



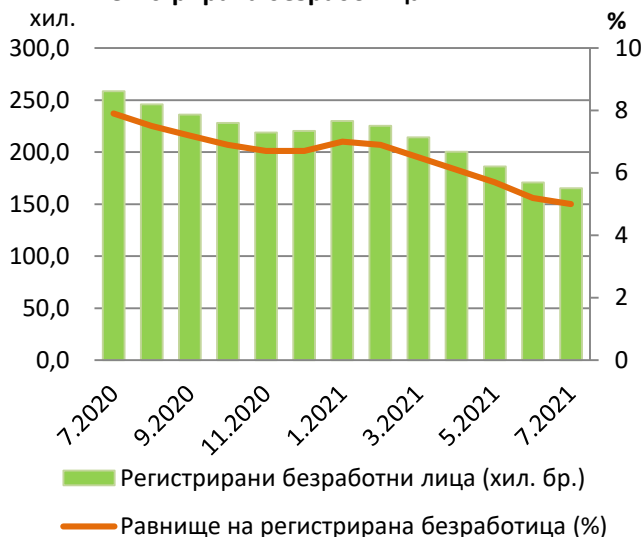
Лица извън работната сила

Неактивните лица, желаещи да работят, на възраст 15-64 г., са 167.1 хил., при стойност 144.1 през второто тримесечие на 2020 г.

През разглеждания период **обезкуражените лица** на възраст 15-64 г. са 59 хил. като през същия период на предходната година техният брой е 58.2 хил.

Относителният дял на неактивните лица на възраст 15-64 г., желаещи да работят, към общият брой лица извън работната сила (15-64 г.) е 13.6% през второто тримесечие на 2021 г. при стойност от 11.5% през същия период на 2020 г.

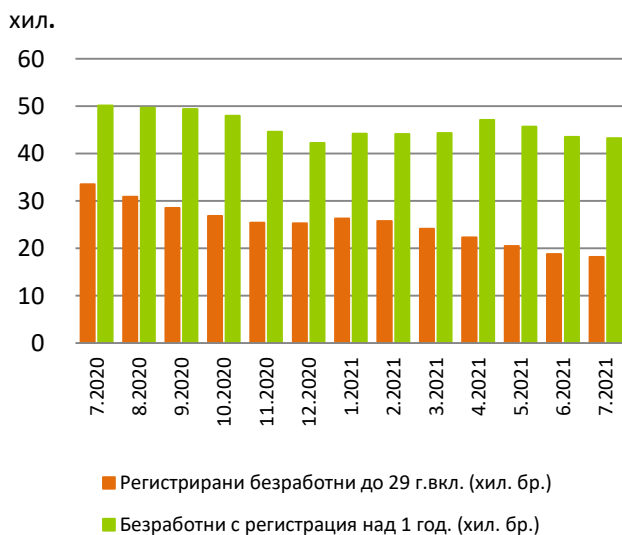
Фиг. 4 Регистрирана безработица



Фиг. 5 Регистрирани безработни лица с право



Фиг. 6 Неравнопоставени групи на пазара на труда



Регистрирана безработица

По данни на **Агенция по заетостта (АЗ)** през юли 2021 г. регистрираните в бюрата по труда безработни лица намаляват значително на годишна база като в края на месеца броят им е 165 134. В сравнение с месец юли 2020 г. те намаляват с 93 419 лица, а спрямо предходния месец техният брой намалява с 5 582 лица.

Равнището на регистрирана безработица намалява с 2.9 п.п. спрямо юли 2020 г. и достига до 5% през юли 2021 г., а в сравнение с юни 2021 г. стойността на показателя намалява с 0.2 п.п.

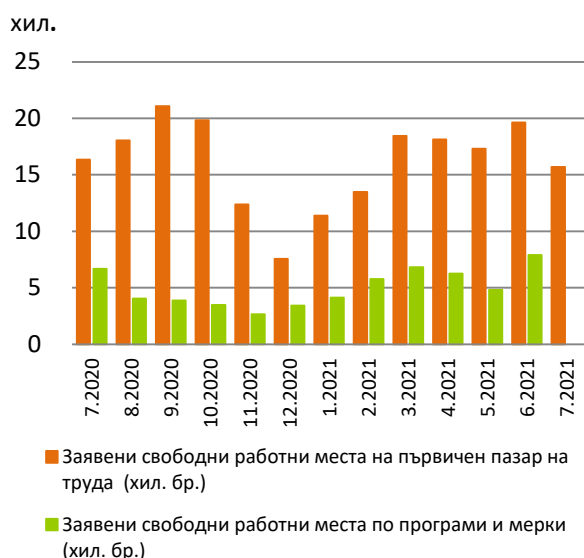
В 11 области равнището на регистрирана безработица е по-ниско от общото за страната, като най-ниско е в областите: София-град (1.7%), Варна (3.1%), Бургас (3.4%), Габрово (3.5%), Добрич (4.38%) и Стара Загора (4.2%), а най-високо в областите: Видин (11.9%), Монтана (10.6%), Враца (10.1%), Силистра (8.7%), Шумен (8.5%) и Благоевград (8.4%).

По данни на **Националния осигурителен институт (НОИ)** през м. май 2021 г. броят на регистрираните **безработни лица с право на парично обезщетение за безработица** е 65 609 лица или 51,6% от всички регистрирани безработни. В сравнение със същия период на 2020 г. се наблюдава намаление от над 69 хил. лица.

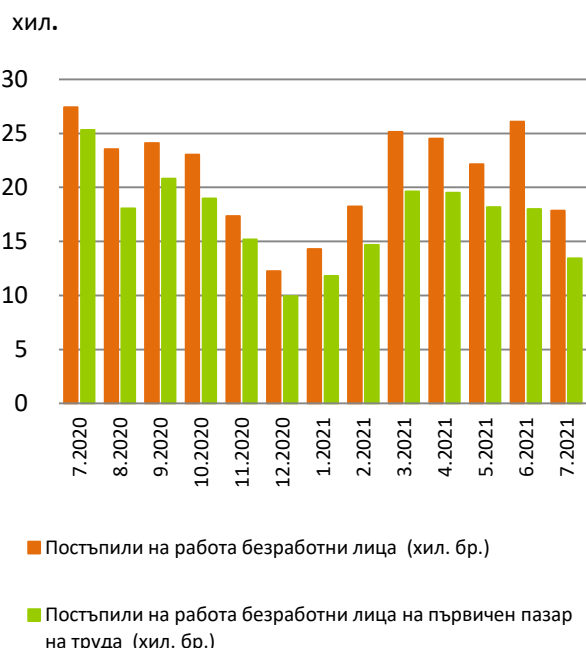
Неравнопоставени групи на пазара на труда

През юли 2021 г. безработните от всички наблюдавани групи в неравностойно положение на пазара на труда намаляват на годишна база: младежи до 24 г. (с 44% до 7 710 лица); младежи до 29 г. (с 45.7% до 18 218 лица); лица без квалификация (с 29.5% до 91 671); лица с основно и по-ниско образование (с 26.2% до 72 778), лица над 50 г. (с 31.5% до 69 127), продължително безработни лица (с 13.8% до 43 253) и безработни лица с увреждания (със 7.2% до 11 936).

Фиг. 7 Заявени свободни работни места в АЗ



Фиг. 8 Постъпили на работа безработни лица



Работни места и постъпили на работа лица

Заявените работни места на първичния пазар на труда през юли са 15 700. Най-голям дял свободни работни места са заявени в преработващата промишленост (30.8%), следват хотелиерство и ресторантьорство (12.1%), търговията, ремонтът на автомобили и мотоциклети (10.9%), образование (9.2%), административните и спомагателните дейности (8.5%) и държавното управление (6.8%).

По данни на АЗ през юли 2021 г. на работа са постъпили общо 17 856 безработни, повечето от които (13 433 лица) са започнали работа на първичния пазар на труда. От началото на годината броят на постъпилите на работа лица е 148 276, по-голямата част от които (115 200 лица) са започнали работа на първичния пазар на труда. През месеца работа на субсидирани работни места са започнали 4 423 безработни лица от рисковите групи – 530 по програми и мерки за заетост и 3 893 – по схеми на Оперативна програма „Развитие на човешките ресурси” (ОП РЧР).

Според данните на АЗ през юли най-много започнали работа се отчитат в сектора на преработващата промишленост – 22.5%, следвани от търговията с 14.8%, хотелиерството и ресторантьорството с 13.3%, държавното управление – 6.5%, строителството – 5.7%, селското, горското и рибното стопанство – 4.6%, хуманното здравеопазване и социалната работа с 3.8%, административните и спомагателните дейности – с 3.7%, транспорта – с 2.9% и др.

Бизнес наблюдения и наблюдения на потребителите

Според Бизнес анкетите на НСИ, през юли 2021 г. общият показател на бизнес климата остава на равнището си от юни. Подобрене на показателя се наблюдава в строителството и търговията на дребно, в сектора на услугите

запазва приблизително нивото си от предходния месец, а в промишлеността е регистрирано понижение.

Според Наблюдението на потребителите, провеждано от НСИ, през юли 2021 г. общият показател на доверие на потребителите се увеличава с 3.5 пункта спрямо нивото си от април. Повишаване на потребителското доверие се отчита сред населението както в градовете, така и в селата - съответно с 3.1 и 4.7 пункта.

Общата оценка на потребителите за развитието на икономическата ситуация в страната през последните дванадесет месеца бележи леко подобрене. По отношение на безработицата в страната през следващите дванадесет месеца прогнозите продължават да се изместват към по-умерените мнения, в резултат на което балансовият показател се понижава с 4.4 пункта.

ОСНОВНИ ПОКАЗАТЕЛИ ЗА ПАЗАРА НА ТРУДА

		2010	2011	2012	2013	2014	2015	2016	2017	2018	2019	2020	II тр. 2020	II тр. 2021*
Заети по данни на НСИ (Наблюдение на работната сила)														
Население 15 - 64 г.	бр.хил.	5 079,1	5 009,9	4 923,6	4 859,2	4 795,6	4 726,6	4 658,8	4 595,2	4 531,1	4 474,1	4 417,1	4 421,9	4 387,2
Коефициент на икономическа активност 15 - 64 г.	%	66,7	65,9	67,1	68,4	69,0	69,3	68,7	71,3	71,5	73,2	72,2	71,7	71,9
Заети лица на 15 и повече навършени години	бр. хил.	3 075,3	2 965,2	2 934,0	2 934,9	2 981,4	3 031,9	3 016,8	3 150,3	3 152,7	3 233,1	3 121,7	3 079,6	3 062,2
Заети лица на 15-64 г.	бр. хил.	3 037,0	2 927,5	2 894,9	2 889,4	2 927,4	2 973,5	2 954,3	3 073,4	3 068,9	3 136,3	3 024,3	2 979,5	2 974,1
Заети младежи на 15-24 г.	бр. хил.	219,1	190,2	178,3	164,5	152,7	143,2	133,4	148,6	130,3	134,6	115,0	108,8	100,1
Заети младежи на 15-29 г.	бр. хил.	549,3	502,2	488,6	463,4	464,9	465,9	440,3	464,5	434,0	432,5	381,2	374,9	342,4
Коефициент на заетост (15-64 г.)	%	59,8	58,4	58,8	59,5	61,0	62,9	63,4	66,9	67,7	70,1	68,5	67,4	67,8
Коефициент на заетост (20-64 г.)	%	64,7	62,9	63,0	63,5	65,1	67,1	67,7	71,3	72,4	75,0	73,4	72,2	72,7
Коефициент на младежка заетост (15-24 г.)	%	24,3	22,1	21,9	21,2	20,7	20,3	19,8	22,9	20,7	21,8	18,8	17,8	16,2
Коефициент на младежка заетост (15-29 г.)	%	39,4	37,2	37,5	36,7	38,0	39,2	38,3	42,0	40,8	42,1	38,5	37,8	35,1
Безработни по данни на НСИ (НРС)														
Безработни лица - общо	бр. хил.	352,3	376,2	410,3	436,3	384,5	305,1	247,2	206,9	173,3	142,8	168,6	192,2	182,9
Безработни младежи (15-24 г.)	бр. хил.	61,5	63,5	69,7	65,1	47,6	39,6	27,7	22,1	18,9	13,1	19,1	22,3	18,3
Безработни младежи (15-29 г.)	бр. хил.	109,5	118,5	128,5	128,9	100,1	78,4	61,4	51	39,1	31,9	36,7	40,1	40,6
Брой продължително безработни (над 1 г.)	бр. хил.	162,7	210,0	226,6	250,3	232,5	187,0	146,1	113,8	101,6	81,0	75,9	72,2	91,8
Коефициент на безработица	%	10,3	11,3	12,3	12,9	11,4	9,1	7,6	6,2	5,2	4,2	5,1	5,9	5,7
Коефициент на младежка безработица (15-24 г.)	%	21,9	25,0	28,1	28,4	23,8	21,6	17,2	12,9	12,7	8,9	14,2	17,0	15,5
Коефициент на младежка безработица (15-29 г.)	%	16,6	19,1	20,8	21,8	17,7	14,4	12,2	9,9	8,3	6,9	8,8	9,7	10,6
Коефициент на продължителна безработица (над 1 г.)	%	4,7	6,3	6,8	7,4	6,9	5,6	4,5	3,4	3,1	2,4	2,3	2,2	2,8
Лица извън работната сила по данни на НСИ (НРС)														
Неактивни лица на възраст 15-64 г.	бр. хил.	1 691,8	1 707,6	1 619,7	1 536,5	1 486,9	1 450,6	1 459,2	1 317,7	1 291,4	1 197,7	1 226,7	1 253,0	1 232,9
Неактивни лица на възраст 15-64 г., желаещи да работят	бр. хил.	316,6	324,0	309,7	299,7	274,1	251,7	235,5	184,5	160,9	122,3	138,0	144,1	167,1
Обезкуражени лица на възраст 15-64 г.	бр. хил.	220,7	233,5	225,6	206,5	188,7	170,0	163,4	112,2	81,4	61,7	61,7	58,2	59,0
		2010	2011	2012	2013	2014	2015	2016	2017	2018	2019	2020	7,2020	7,2021
Безработни по данни на Агенция по заетостта														
Безработни регистрирани в бюрата по труда	бр.	350 944	332 601	364 537	371 380	366 470	330 816	284 707	236 752	202 994	185 266	241 413	258 553	165 134
Равнище на регистрирана безработица	%	9,5	10,1	11,1	11,3	11,2	10,1	8,7	7,2	6,2	5,6	7,4	7,9	5,0
Регистрирани безработни младежи до 24 г.	бр.	30 168	29 797	35 839	35 286	28 745	21 578	14 736	12 920	10 023	9 231	12 504	13 763	7 710
Регистрирани безработни младежи до 29 г.	бр.	63 500	63 690	74 779	74 720	64 122	51 680	37 998	33 600	26 785	23 998	30 824	33 547	18 218
Безработни лица с регистрация в бюрата по труда над 1 г.	бр.	110 848	118 135	118 832	122 738	138 473	146 010	118 278	87 706	65 074	47 871	47 263	50 186	43 253
		2010	2011	2012	2013	2014	2015	2016	2017	2018	2019	2020	5,2020	5,2021
Безработни по данни на НОИ														
Регистрирани безработни лица с право на парично обезщетение за безработица	бр.	136 755	106 580	117 688	116 525	100 806	90 192	87 837	79 207	72 743	62 921	104 029	135 436	65 609
		2010	2011	2012	2013	2014	2015	2016	2017	2018	2019	2020	6,2020	6,2021
Безработица по данни на Евростат **														
Равнище на безработица средно за ЕС-28 (ЕС-27 от 2020 г.)	%	9,6	9,7	10,5	10,9	10,2	9,4	8,6	7,6	6,8	6,3	7,1	7,3	7,1
Равнище на безработица за България	%	10,2	11,3	12,3	13,0	11,4	9,2	7,6	6,2	5,2	4,2	5,1	5,5	6,0
Равнище на младежка безработица (15-24г.) средно за ЕС-28 (ЕС-27 от 2020г.)	%	21,4	21,8	23,3	23,8	22,2	20,4	18,7	16,8	15,2	14,4	16,8	18,2	17,0
Равнище на младежка безработица (15-24г.) за България	%	21,9	25,0	28,1	28,4	23,8	21,6	17,2	12,9	12,7	8,9	14,2	14,7	12,5

* От началото на 2021 г. наблюдението на работната сила се провежда в съответствие с изискванията на Регламент (ЕС) 2019/1700, което налага промени в методологията на наблюдението, поради което резултатите от НРС за първото тримесечие на 2021г. не са напълно съпоставими с тези за предишни периоди.

** Данните са сезонно изгладени.